



Banco de Tokyo-Mitsubishi UFJ Brasil S/A

Treasury Department
Av. Paulista, 1274 – Bela Vista
São Paulo, SP – 01310-925

1. マーケット・レート

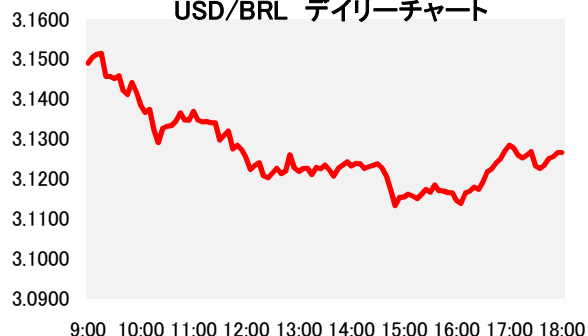
| | | | 1月23日 | 1月24日 | 1月26日 | 1月27日 | 1月30日 | Net Chg |
|-----|---------------|-------------|---------|---------|---------|---------|---------|---------|
| 為替 | USD/BRL | Spot | 3.1640 | 3.1700 | 3.1740 | 3.1410 | 3.1270 | -0.0140 |
| | BRL/JPY | Spot | 35.70 | 35.91 | 36.09 | 36.64 | 36.35 | -0.29 |
| | EUR/USD | Spot | 1.0746 | 1.0724 | 1.0687 | 1.0696 | 1.0694 | -0.0002 |
| | USD/JPY | Spot | 113.00 | 113.84 | 114.56 | 115.10 | 113.64 | -1.46 |
| 金利 | Brazil DI | 6MTH(p.a.) | 11.701 | 11.708 | 11.709 | 11.685 | 11.670 | -0.015 |
| | Future | 1Year(p.a.) | 10.858 | 10.869 | 10.918 | 10.876 | 10.863 | -0.014 |
| | On-shore | 6MTH(p.a.) | 2.124 | 2.143 | 2.026 | 2.038 | 1.997 | -0.041 |
| | USD | 1Year(p.a.) | 2.408 | 2.423 | 2.350 | 2.373 | 2.319 | -0.054 |
| 株式 | Bovespa指数 | | 65749 | 65840 | 66191 | 66034 | 64306 | -1,728 |
| CDS | CDS Brazil 5y | | 252.10 | 253.25 | 253.93 | 245.15 | 246.42 | +1.27 |
| 商品 | CRB指数 | | 194.442 | 194.947 | 194.256 | 193.432 | 191.263 | -2.17 |

* これらはインターバンク市場等におけるブラジル市場終了時のインディケーションです。実際のレート提示は弊行担当アカウント・オフィサーまでお問い合わせ下さい。

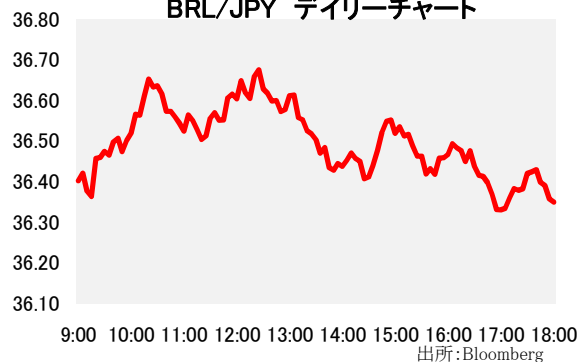
2. 主要経済指標

| イベント | 予想 | 実績 | 前回 |
|-------------------|--------|--------|--------|
| FGVインフIGPM(前月比) | 0.70% | 0.64% | 0.54% |
| FGVインフIGPM(前年比) | 6.71% | 6.65% | 7.17% |
| CNI設備稼働率(季調済) | 76.5% | 76.0% | 76.4% |
| 中央政府財政収支 | -67.7b | -60.1b | -38.4b |
| (米)個人所得 | 0.4% | 0.3% | 0.1% |
| (米)個人支出 | 0.5% | 0.5% | 0.2% |
| (米)中古住宅販売仮契約(前月比) | 1.00% | 1.60% | -2.50% |
| (米)ラズ連銀製造業活動 | 15 | 22.1 | 17.7 |

USD/BRL デイリーチャート



BRL/JPY デイリーチャート



3. 要人コメント

| | |
|----------|---|
| メイレス伯財務相 | 2016年の基礎的財政収支は厳しい財政調整があったおかげで目標を下回る赤字に留まった。 |
|----------|---|

4. トピックス

- 本日のレアルは3.1410で寄り付いた後、直ぐさま本日の安値となる3.1520を付けた。しかし直後から伯中銀による1月末のポジション全額にあたる7億ドルのドル売りスワップポジションのロールが見られ、レアルは3.12台前半まで反発した。正午を挟んで3.1200から3.1300までの間で小幅に推移した後、大口の資金流入の噂が聞かれると、約3か月振りの高値となる3.1140を付けたが、引けにかけて小緩み、結局3.1270でクローズした。
- 本日発表されたブラジル中銀によるアナリスト予想集計では、2017年の経済成長率予想は0.50%に、2018年は2.20%に据え置かれた。2017年のインフレ率予想は4.71%から4.70%に下方修正され、2018年予想は4.50%に据え置かれた。2017年末の予想為替レートは3.40に、2018年予想は3.50に据え置かれた。
- ボベスパ指数は利益確定と思しき売りの動きを受けて約2.5%下落した。

当資料は一般的な情報提供のみを目的として作成されたものであり、特定のお客様のニーズ、財務状況又は投資対象に対応することを意図しておりません。また、当資料は、適用法令上許容される範囲内でのみ利用可能であり、当資料の頒布を制約する法令が存在する地域の方によって利用されることを意図しておりません。当資料内のいかなる情報又は意見も、預金、有価証券、デリバティブ取引その他の金融商品の売買、投資、保有などを勧誘又は推奨するものではありません。資料は信頼できると思われる情報に基づいて作成されていますが、当行はその正確性、適時性、適切性又は完全性を表明又は保証するものではなく、当行、その子会社又は関連会社は、お客様による当資料の利用等に関して生じうるいかなる損害についても責任を負いません。ご利用に関しては、すべて お客様自身でご判断下さいませう、宜しくお願い申し上げます。また、過去の結果が必ずしも将来の結果を暗示するものではありません。当資料の内容は予告なしに変更することがあり、また、当行、その子会社又は関連会社は、当資料を更新する義務を負っておりません。また、当資料は 著作物であり、著作権法により保護されています。当行の書面による許可なく複製又は第三者、個人顧客もしくは一般投資家への配布をすることはできません。