



1. マーケット・レート

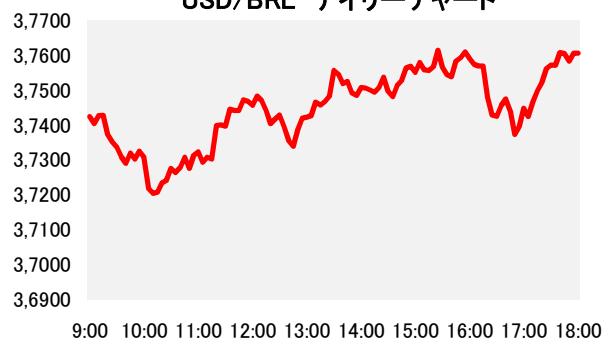
			11月2日	11月5日	11月6日	11月7日	11月8日	Net Chg
為替	USD/BRL	Spot	休場	3,7280	3,7640	3,7380	3,7610	+0,0230
	BRL/JPY	Spot	休場	30,370	30,13	30,33	30,31	-0,02
	EUR/USD	Spot	1,1406	1,1416	1,1412	1,1456	1,1360	-0,0096
	USD/JPY	Spot	112,72	113,21	113,40	113,36	113,96	+0,60
金利	Brazil DI	6MTH(p.a.)	休場	6,561	6,564	6,549	6,566	+0,016
	Future	1Year(p.a.)	休場	6,987	7,011	7,011	7,019	+0,008
	On-shore	6MTH(p.a.)	休場	3,734	3,734	3,755	3,816	+0,061
	USD	1Year(p.a.)	休場	3,917	3,956	3,989	4,040	+0,051
株式	Bovespa指数		休場	89.598,19	88.668,94	87.714,38	85.700,25	-2.014,13
CDS	CDS Brazil 5y		200,97	196,25	196,37	195,38	198,57	+3,18
商品	CRB指数		191,641	192,578	191,210	191,340	189,711	-1,63

* これらはインターバンク市場等におけるブラジル市場終了時のインデケーションです。実際のレート提示は弊行担当アカウント・オフィサーまでお問い合わせ下さい。

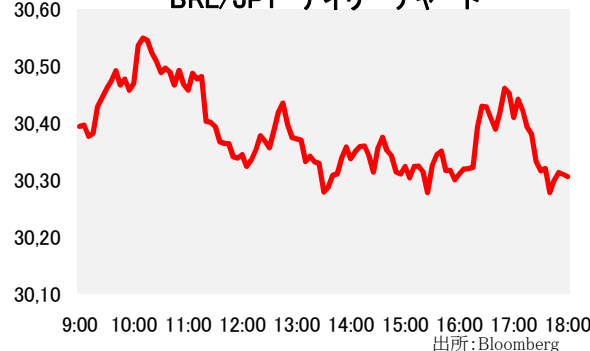
2. 主要経済指標

イベント	予想	実績	前回
FGV CPI IPC-S	0.43%	0.43%	0.48%
(米)新規失業保険申請件数	214k	214k	214k
(米)失業保険継続受給者数	1634k	1623k	1631k
(米)FOMC政策金利(上限)	2.25%	2.25%	2.25%
(米)FOMC政策金利(下限)	2.00%	2.00%	2.00%

USD/BRL デイリーチャート



BRL/JPY デイリーチャート



3. 要人コメント

なし

4. トピックス

- 本日のレアルは3.7420で寄り付いた。午前中に日中高値3.7180を付けたが、その後米金利の上昇を背景にドルが主要通貨及び新興国通貨に対して買われると、レアルもつられて下落。3.75近辺を推移し、クローズ直前には日中安値3.7630を付け、結局3.7610でクローズした。
- 7-8日に実施された11月米FOMCではFF金利が2.00-2.25%で据え置かれ、声明文では12月での追加利上げ姿勢を再度示唆する形となった。但し、今回の決定はほぼ見込まれていたことから、市場への影響は限定的だった。

当資料は一般的な情報提供のみを目的として作成されたものであり、特定のお客様のニーズ、財務状況又は投資対象に対応することを意図しておりません。また、当資料は、適用法令上許される範囲内でのみ利用可能であり、当資料の頒布を制約する法令が存在する地域の方によって利用されることを意図しておりません。当資料内のいかなる情報又は意見も、預金、有価証券、デリバティブ取引その他の金融商品の売買、投資、保有などを勧誘又は推奨するものではありません。資料は信頼できると思われる情報に基づいて作成されていますが、当行はその正確性、適時性、適切性又は完全性を表明又は保証するものではなく、当行、その子会社又は関連会社は、お客様による当資料の利用等に関して生じうるいかなる損害についても責任を負いません。ご利用に関しては、すべて お客様御自身でご判断下さいませよう、宜しくお願い申し上げます。また、過去の結果が必ずしも将来の結果を暗示するものではありません。当資料の内容は予告なしに変更することがあり、また、当行、その子会社又は関連会社は、当資料を更新する義務を負っておりません。また、当資料は 著作物であり、著作権法により保護されています。当行の書面による許可なく複製又は第三者、個人顧客もしくは一般投資家への配布をすることはできません。