



1. マーケット・レート

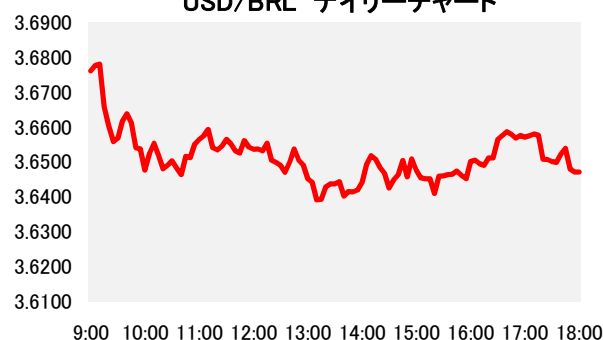
			1月25日	1月28日	1月29日	1月30日	1月31日	Net Chg
為替	USD/BRL	Spot	休場	3.7660	3.7250	3.6800	3.6470	-0.0330
	BRL/JPY	Spot	休場	29.050	29.33	29.63	29.85	+0.22
	EUR/USD	Spot	1.1414	1.1428	1.1431	1.1488	1.1442	-0.0046
	USD/JPY	Spot	109.63	109.36	109.29	108.96	108.87	-0.09
金利	Brazil DI	6MTH(p.a.)	休場	6.407	6.405	6.394	6.351	-0.042
	Future	1Year(p.a.)	休場	6.519	6.491	6.499	6.421	-0.079
	On-shore	6MTH(p.a.)	休場	3.637	3.647	3.636	3.418	-0.218
	USD	1Year(p.a.)	休場	3.783	3.773	3.613	3.540	-0.073
株式	Bovespa指数		休場	95,443.88	95,639.31	96,996.19	97,393.75	+397.56
CDS	CDS Brazil 5y		171.71	173.15	171.19	169.79	165.72	-4.07
商品	CRB指数		180.678	177.473	179.177	180.112	179.639	-0.47

* これらはインターバンク市場等におけるブラジル市場終了時のインディケーションです。実際のレート提示は弊行担当アカウント・オフィサーまでお問い合わせ下さい。

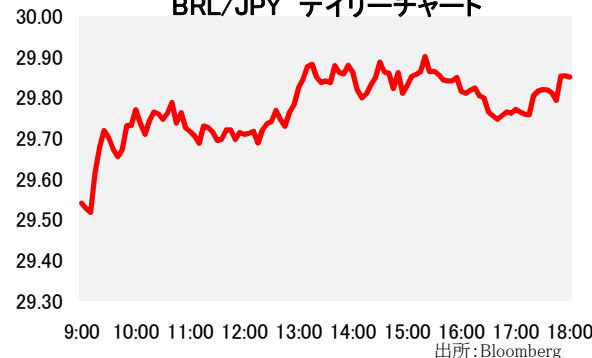
2. 主要経済指標

イベント	予想	実績	前回
全国失業率	11.4%	11.6%	11.6%
基礎的財政収支	-37.7b	-41.1b	-15.6b
純債務対GDP比	53.7%	53.8%	53.3%
(米)新規失業保険申請件数	215k	253k	199k
(米)失業保険継続受給者数	1721k	1782k	1713k
(米)新築住宅販売件数	570k	657k	544k

USD/BRL デイリーチャート



BRL/JPY デイリーチャート



3. 要人コメント

トランプ米大統領	(米中通商問題について) 習近平国家主席と会談するまで最終的な合意はない
----------	--------------------------------------

4. トピックス

- 本日のレアルは3.6760で寄り付き、直後に日中安値3.6790を付けた。昨日のFOMCの結果を受けた流れを引き継ぎ、朝方は買いが先行。正午過ぎに約3ヶ月ぶりの水準となる3.63台まで上昇し、日中高値3.6380を付けた。引けにかけては新たな材料に乏しい中で、もみ合う展開が続く。結局で3.6470クローズした。
- ボベスパ指数は上昇。昨日のハト派寄りのFOMCの結果を受けてリスク資産に買いが入る中で、国内株式も寄り付きより堅調に推移。引けにかけて買戻しの動きが見られたものの、一時過去最高値を更新する98,000ポイントを突破した。

当資料は一般的な情報提供のみを目的として作成されたものであり、特定のお客様のニーズ、財務状況又は投資対象に対応することを意図しておりません。また、当資料は、適用法令上許容される範囲内でのみ利用可能であり、当資料の頒布を制約する法令が存在する地域の方によって利用されることを意図しておりません。当資料内のいかなる情報又は意見も、預金、有価証券、デリバティブ取引その他の金融商品の売買、投資、保有などを勧誘又は推奨するものではありません。資料は信頼できるとされる情報に基づいて作成されていますが、当行はその正確性、適時性、適切性又は完全性を表明又は保証するものではなく、当行、その子会社又は関連会社は、お客様による当資料の利用等に関して生じうるいかなる損害についても責任を負いません。ご利用に関しては、すべて お客様御自身でご判断下さいませよう、宜しくお願い申し上げます。また、過去の結果が必ずしも将来の結果を暗示するものではありません。当資料の内容は予告なしに変更することがあり、また、当行、その子会社又は関連会社は、当資料を更新する義務を負っておりません。また、当資料は 著作物であり、著作権法により保護されています。当行の書面による許可なく複製又は第三者、個人顧客もしくは一般投資家への配布をすることはできません。